

JLH605-B01

水土保持设施验收报告

	1
1	5
1.1	5
1.2	8
2	12
2.1	12
2.2	12
2.3	12
2.4	13
3	14
3.1	14
3.2	15
3.3	15
3.4	15
3.5	16
3.6	19
4	21
4.1	21
4.2	27
4.3	31
4.4	31
5	33
5.1	33
5.2	33
5.3	35
6	37
6.1	37
6.2	37

6.3	38
6.4	39
6.5	44
6.6	48
6.7	48
6.8	49
7	50
7.1	50
7.2	51
8	52
8.1	52
8.2	66

2003 2020

JLH605-B01

JLH605-B01

N 28 36 54.63 E 115 47 16.29

1.26hm²

45715.68m²

37929.08m²

7786.60m²

101# 102# 1

2020 1

2020 1

			0.03 m ³		0.06 m ³
350m	8		12		0.04 m ³
0.13 m ³		0.34hm ²			
			0.24hm ²		0.10hm ²
			550m	15	
600m	1		450m	1	
100m	0.082hm ²			0.15hm ²	
			4		14
70		70	100%		
			100%		
100%		100%	98.53%		
1.04		100%	27%	6	

JLH605-B01

	JLH605-B01		
	2017 12	2017 143	
		2014 9 ~2016 12	
		2014 9 ~2016 12	
		1.26hm ²	
		1.26hm ²	
		1.26hm ²	

1

1.1

1.1.1

JLH605-B01

N 28 36 54.63

E 115 47 16.29

1-1



1-1

1.1.2

			1.26hm ²
45715.68m ²		37929.08m ²	7786.60m ²
101#	102#	1	29.90%
3.00		27.15%	

1.1.3

9865	7880
------	------

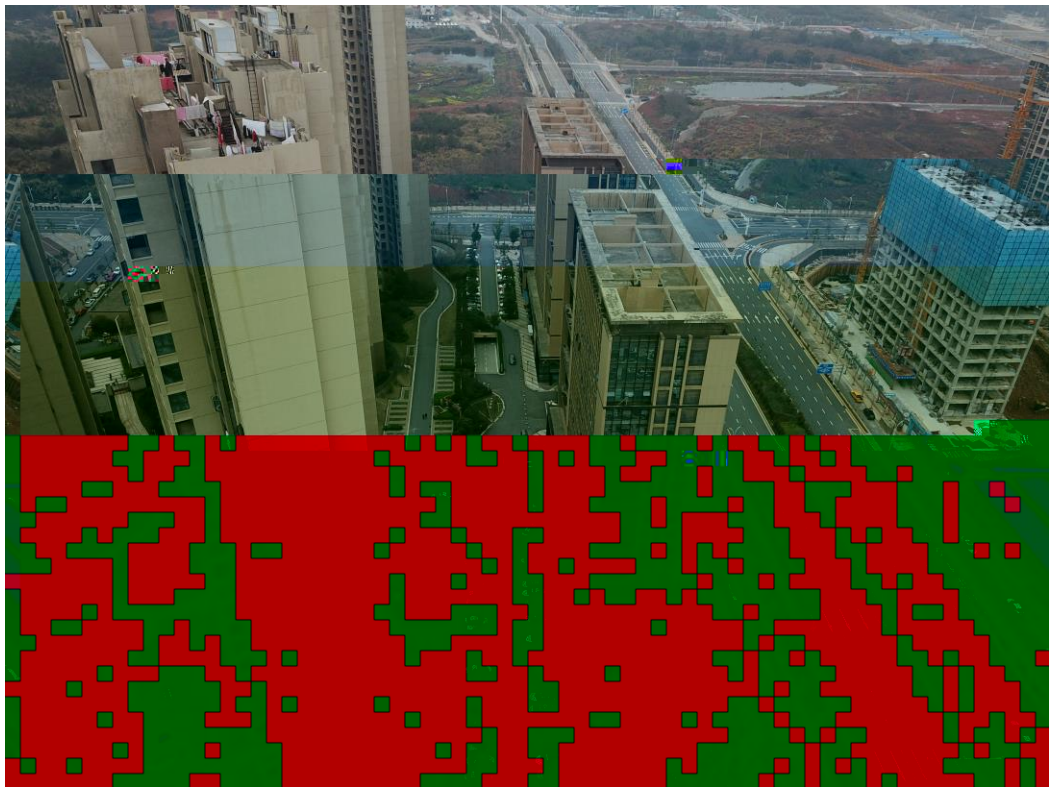
1.1.4

JLH605-B01

0.38hm²

0.34hm²

1-2



1-2

2020.2

1.1.5

1

1

0.02hm²

2

0.13hm²

3

4

5

6

2014 9

2016 12

28

1-1

1-1

1			
2			EPC
3			
4			EPC
5			
6			
7			EPC

1.1.6

1.16 m^3 2.85 m^3 4.38 m^3 2.70
 m^3 m^3 m^3 m^3 JLH1302-C02

1.1.7

0.54hm^2 0.34hm^2 1.26hm^2 0.38hm^2
 $1-2$

1-2

hm²

1		0.38	0.38
2		0.54	0.54
3		0.34	0.34
		1.26	1.26

1.1.8

1.2

1.2.1

1

24.3~37.2m

29.8m

2

Q₃^{el}

E₁₋₂

24

6.20 16.20m

24.3 47.50m

113 30' 116 40' 24 29'
29 11'

34740km²

400 800m 0.15 0.28% 90km

400 500m

1000m 0.07 0.1%

14.5~17.5m

24.8m 13.01m

24.21m 50 23.76m 20 23.25m 10

22.68m 5 22.12m 3 21.57m

21.7m

4.5km

2.45km²

1.5km 4~5m

0.30~0.40m

65%

1.2.2

SL190-2007

344t/ km² a

2

2.1

2014 9 360100201301045 2014
10 2014 D0732 2014 6

JLH605-B01

2014 9

JLH605-B01

[2014]117

2.2

2017 10

2017 12

JLH605-B01

2017 12

JLH605-B01

2017

143

2.3

2016 65

2-1

2-1

	30%		
	30%		
	300 20%		
	20%		
	20		
	30%		
	30%		
	20%		

2.4

2014 6

JLH605-B01

3**3.1****3.1.1**

1.26hm²

0.38hm² 0.54hm² 0.34hm²

3-1

3-1**:hm²**

	0.38	/	0.38
	0.54	/	0.54
	0.34	/	0.34
	1.26	/	1.26

3.1.2

3-2

3-2

hm²

	0.38	0	0.38	0.38	/	0.38	0	0	0
	0.54	0	0.54	0.54	/	0.54	0	0	0
	0.34	0	0.34	0.34	/	0.34	0	0	0
	1.26	0	1.26	1.26	/	1.26	0	0	0

3-2

1.26hm²

3.2

2.85 m³

JLH1302-C02

3.3

1.16 m³

3.4

3-3

3-3

3.5**3.5.1**

3-4

3-4

1						
		m ³	0.03	0.03	0	
2						
		m ³	0.06	0.06	0	
		m	350	350	0	
			8	8	0	
			12	12	0	
3						
		m ³	0.04	0.04	0	
		m ³	0.13	0.13	0	
		hm ²	0.34	0.34	0	

2

		hm ²	0.15	0.15	0	
--	--	-----------------	------	------	---	--

3.5.2

JLH605-B01

2014 9 ~10

2014 10 ~2014 12

2014 9 ~10

2014 10 ~2015 1

2016 6 ~2016 10

2016 11

2014 9 ~10

2016 7 ~11

2016 7 ~2016 11

3.6

3.6.1

		258.20		50.48
	121.40		20.14	57.44
7.48			1.26	

3.6.2

	247.57		50.48		121.40
		20.14		50.29	4
1.26					

3-4

3-4

		50.48	50.48	0
		121.40	121.40	0
		20.14	20.14	0
		57.44	50.29	-7.15
1		3.84	3.84	0
2		5.82	5.82	0
3		21.73	21.73	0
4		20.15	13	-7.15
5		6	6	0
		7.48	4	-3.48
		1.26	1.26	0
		258.20	247.57	-10.63

3.6.3

4

4.1

4.1.1

	2000	279
2000	293	

4.1.2

100%

4.1.3

a

b

c

d

e

f

4.1.4

a

b

c

d

e

f

g

h

i

j

k

SL336-2006

4.1.5

1

2

a

b

/

c

W/H

d

e

f

g

h

i

4.1.6

4.1.7

a

b

c

d

e

f

,

g

4.2

4.2.1

SL336-2006

JLH605-B01

4-1

4-1

			0.1 1hm ² 0.1hm ² 1hm ²	0.34hm ²	1
			0.1 1 m ³ m ³	0.03 m ³ 0.06 m ³	1 1
			1 m ³	0.04 m ³	1
			0.1 1 m ³ m ³ 1 m ³	0.13 m ³	1
			0.1 1hm ² 0.1hm ² 1hm ²	0.02hm ²	1
			100m 100m	350m	4
			1	8	8
			1	12	12
			0.1 1hm ² 1hm ²	0.24hm ²	1
			0.1 1hm ² 0.1hm ² 1hm ²	0.10hm ²	1
			100m 100m	550m	6

				450m	5
			1	15	15
		100m	100m	600m	6
			1	1	1
			0.01 0.10hm ²	0.12hm ²	1
			0.01hm ²	0.08hm ²	1
			0.10hm ²	0.15hm ²	1
			1	1	1
			50 100m 50m 100m	100m	1
			4	14	70

4.2.2

1

2

SL336 2006

50%

70%

50%

85%

50%

4-2

4-2

4-3

			hm ²	0.34	1	1	0	
			m ³	0.03	1	0	1	
				0.06	1	0	1	
				0.04	1	0	1	
			m ³	0.13	1	1	0	
			hm ²	0.02	1	0	1	
			m	350	4	1	3	
				8	8	3	5	
				12	12	8	4	
			hm ²	0.24	1	1	0	
				0.1	1	0	1	
			m	550	6	2	4	
				450	5	2	3	
				15	15	6	9	
			m	600	6	2	4	
				1	1	0	1	
			hm ²	0.12	1	0	1	
				0.08	1	0	1	
				0.15	1	0	1	
				1	1	1	0	

2019 10

JLH605-B01

5-6

	30	15	15			
	20 ~34	35 ~59	60			
	24	3	3			
	6	6	18			
		%		%		%
1.	0	0	27	90	3	10
2.	0	0	30	100	0	0
3.	18	60	3	10	9	30
4.	24	80	0	0	6	20
5.	27	90	0	0	3	10
6.	24	80	0	0	6	20
7.	27	90	0	0	3	10

6

6.1

1

2

6.2

	2000	279
2000	293	

6.3

1

2

6.4

2020 1

2020 4

JLH605-B01

6-1

6-1

		/		

2


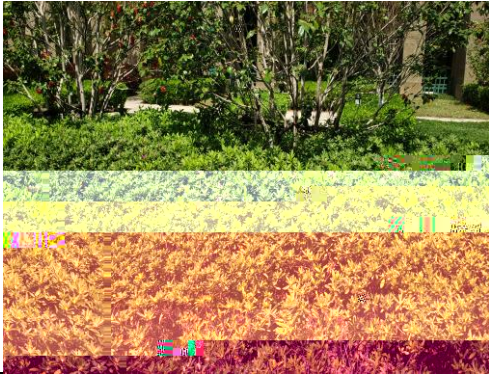
6-2

6-3

6-2

			1
			1

6-3

1

2

5° 5~15° 15~25° 25~35° 35°

GPS

6-4

				2
				2
				2
				2
				2
				2
				2
				2
				2

6-5

			1
			1
			1
			1

			1
			1
			1
			1
			1
			1
			1
			1
			1

2014 9 2020 3

98.53% 100% 100%

27% 1.04 100%

6.5

2014 9

1 100%

2

3

4

1

2

3

4

5

1

2

3

100%

6.6

6.7

2017 12

JLH605-B01

2017 143

1.26

1.26

6

6.8

7

7.1

1

2

3

7.2

1

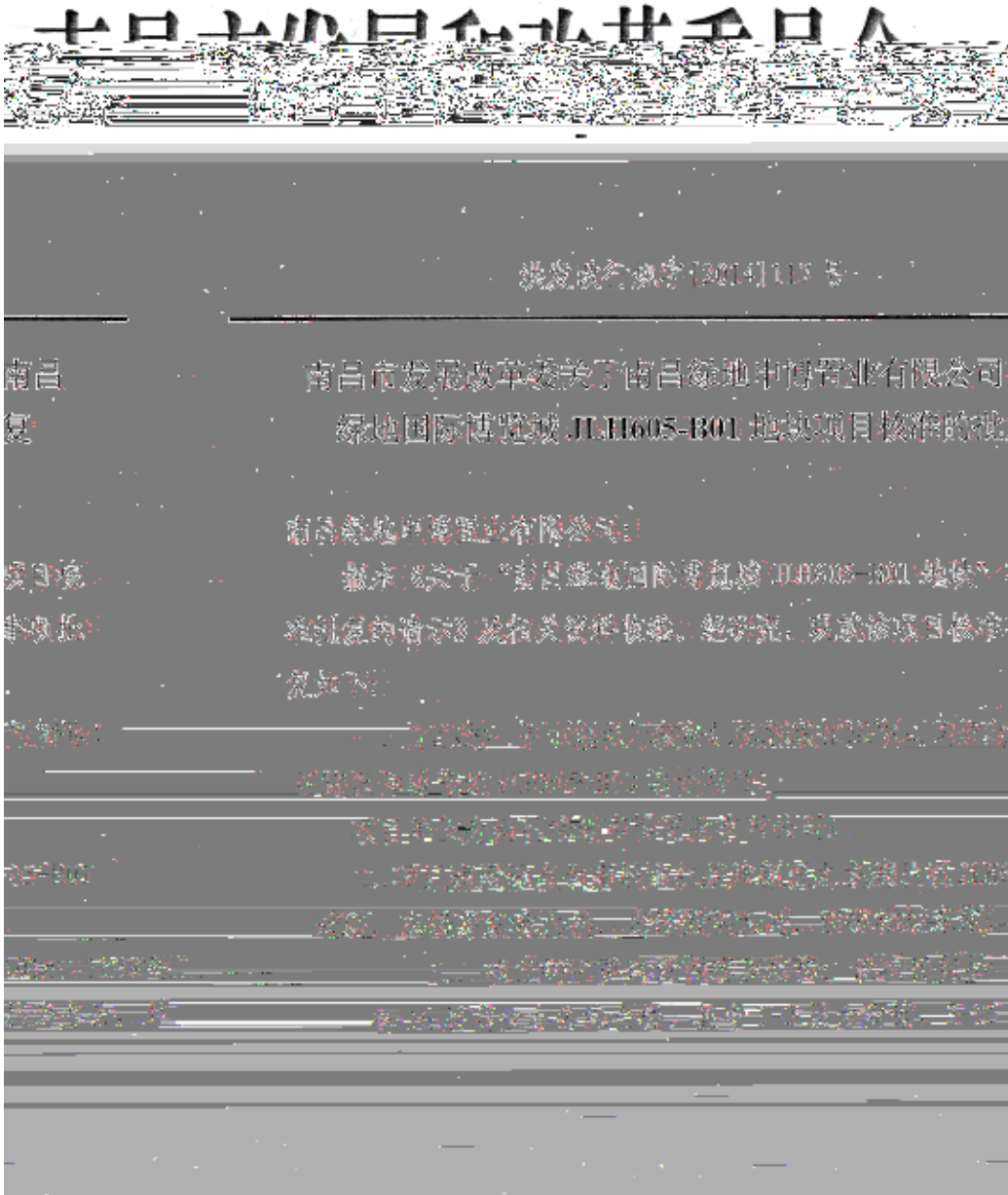
8

8.1

1

2

2



配套设施，雨水收集及地下水补给等相关配套设施。

项目总投资 14.81 亿元，其中项目总投资为 3.92 亿元。项目总建设面积 98.4 万平方米，其中地上建筑面积 69.4 万平方米，地下建筑面积 29 万平方米。

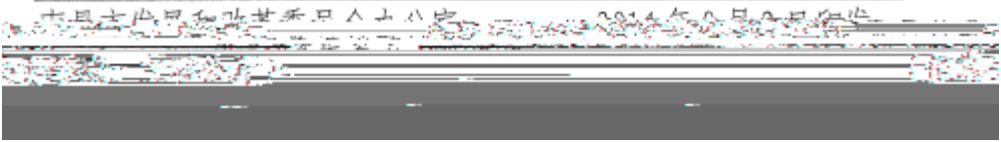
行。

七、核准项目的相关文件：建设用地规划许可证（地字第 360100201301045 号）、国有建设用地使用权出让合同（36201301120012）、关于南昌绿地申博置业有限公司南昌绿地国际博览城 JLH605-B01 和 JLH603-D03 地块建设项目环境影响报告书

内容进行调整。请按照《行政许可法》及《行政许可法实施条例》和《外商投资法》的有关规定，及财政部、税务总局、海关总署公告 2020 年第 39 号（关于跨境服务免征增值税的公告）等有关规定，依法依规办理相关手续。

本核准文件有效期为 2 年。核准文件有效期内，核准文件所列项目未开工建设，核准文件有效期届满后，核准文件自动失效。

期内未开工建设的，项目单位应在核准文件有效期届满前的 30 个工作日之前向我委申请延期。项目在核准文件有效期内未开工建设也未按规定申请延期的，或虽提出延期申请但未获批准的，本核准文件自动失效。



南昌市水务局文件

洪水审批字（2017）143号

关于南昌绿地国际博览城JLH605-B01地块项目 水土保持方案报告书的批复

南昌绿地申博置业有限公司：

你单位“关于请求审批《南昌绿地国际博览城JLH605-B01地块项目水土保持方案报告书》的请示”已收悉。我局进行了认真审查，现将审查意见批复如下：

一、南昌绿地申博置业有限公司南昌绿地国际博览城JLH605-B01地块项目位于南昌市红谷滩新区腾龙大道以南，

绿地国际博览城路以东，新龙港大道以西，绿地国博605地块项目北。项目总占地面积为1.26hm²，均为永久占地；总建筑面积约45715.68m²，其中计容面积37929.08m²。整个项目由101#、102#两栋16层商业办公综合楼及1层地下车库等配套设施组成。

成。项目容积率3.00，建筑密度29.90%，绿地率27.15%。挖填方总量7.08万m³，其中挖方4.38万m³，填方2.70万m³；项目总投资约9865万元，其中土建工程投资约为7880万元；本项目已于2014年9月开工建设，并于2016年12月竣工，总工期28个月。

二、	查得编制依据资料，《重庆市城市房地产开发管理条例》
	土保持技术规范》(GB50433—2008)初步设计阶段。
三、	项目区属亚热带湿润季风气候区，年均气温17.6℃，
	降雨量1540mm，蒸发量1200mm，相对湿度80%。
	土壤为棕壤性土，土壤侵蚀类型以水力侵蚀为主，土壤容许流
	失量500t/km ² ·a，根据江西省人民政府《关于开展江西省水土保持
	示范县(市、县)创建活动》(赣政发〔2009〕12号)本坡为水土保持示
	范县。示范县创建活动，重点建设区，县内森林覆盖率达65%以上，
	水土流失治理率95%以上，水土流失综合治理率95%以上，
	水土流失治理率95%以上，水土流失治理率95%以上，
	水土流失治理率95%以上，水土流失治理率95%以上，
	水土流失治理率95%以上，水土流失治理率95%以上，
	水土流失治理率95%以上，水土流失治理率95%以上，
	水土流失治理率95%以上，水土流失治理率95%以上，
	水土流失治理率95%以上，水土流失治理率95%以上，
	水土流失治理率95%以上，水土流失治理率95%以上，

五、本方案各项水土保持措施实施后，至设计水平年，
 水土流失防治目标为：扰动土地整治率 95%、
 水土流失总治理度 97%、土壤流失控制比 1.0、拦渣率 97%、
 林草植被恢复率 99%、林草覆盖率 27%。

本方案确定的水土流失防治责任范围为
 六、同意
 方治区。 产场防治区、绿化景观防治区等 3 个

方治措施总体布局及实
 八、同意本方案提出的水土流失防
 保持方案确定的进度组
 施进度安排；要严格按照批复的水土保
 织实施水土保持工作。

共 100 万元，其中：水土保持措施费
 九、基本同意水土保持投资概算
 20 万元，用于防治措施
 费 80 万元，其中：水土保持措施费
 100 万元。

十二、其它要求
 1. 你单位按照批复的方案
 水土保持管理，切实做好各项水土保
 持工作，确保水土保持措施落实到位。

依法监督检查。

2、本项目的地点、规模如发生重大变化，或者水土保持方案实施过程中水土保持措施发生重大变更，应补充或者修改水土保持方案，报行政主管部门审批。

3、本项目在竣工验收和投产使用前应通过水土保持设施验收；水土保持设施未经验收或者验收不合格的，生产建设项目不得投产使用。

此复

2017年12月19日



抄送：南昌市水土保持委员会办公室、南昌市水行政综合执法支队

南昌市水务局办公室

2017年12月19日印发

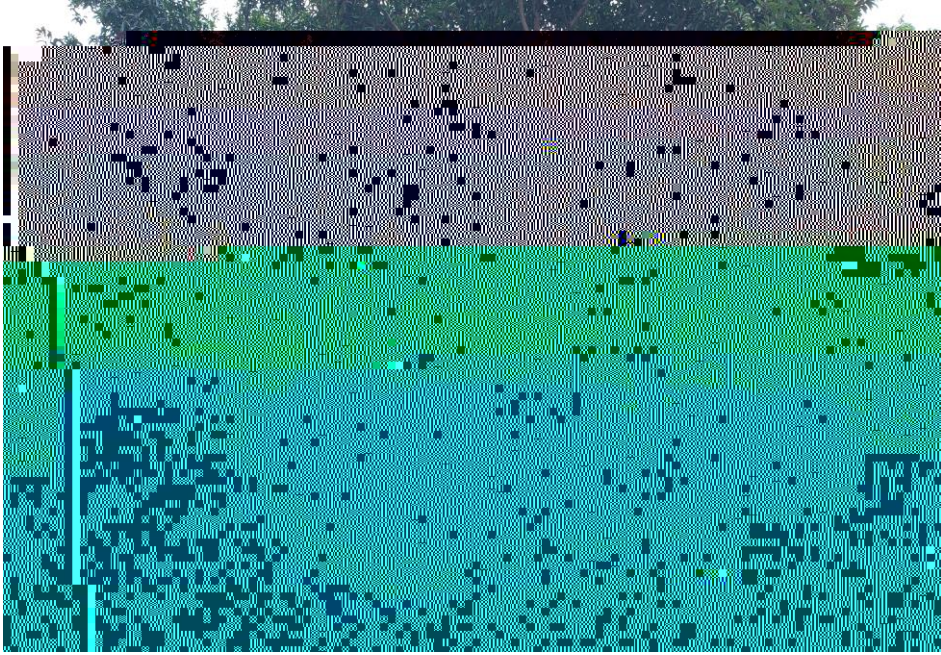
4

5



6

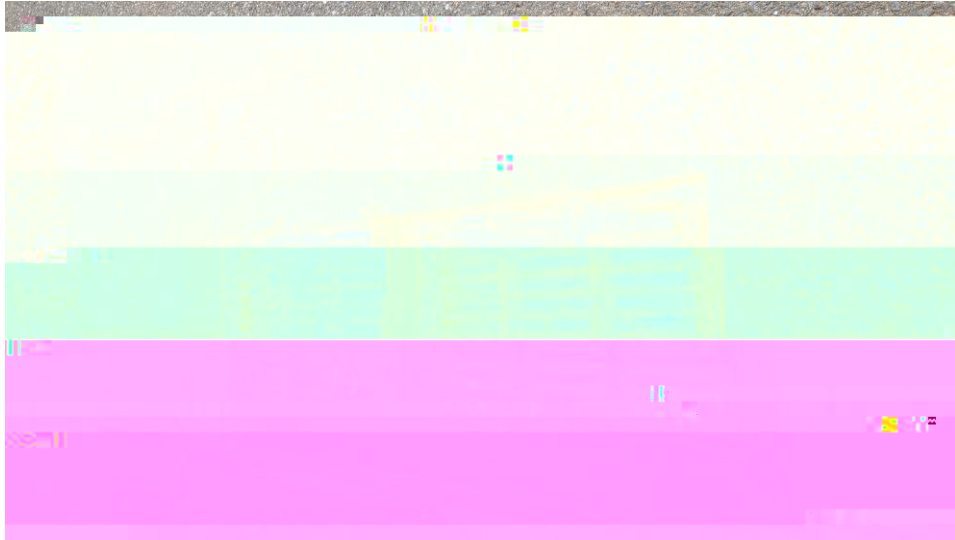
7



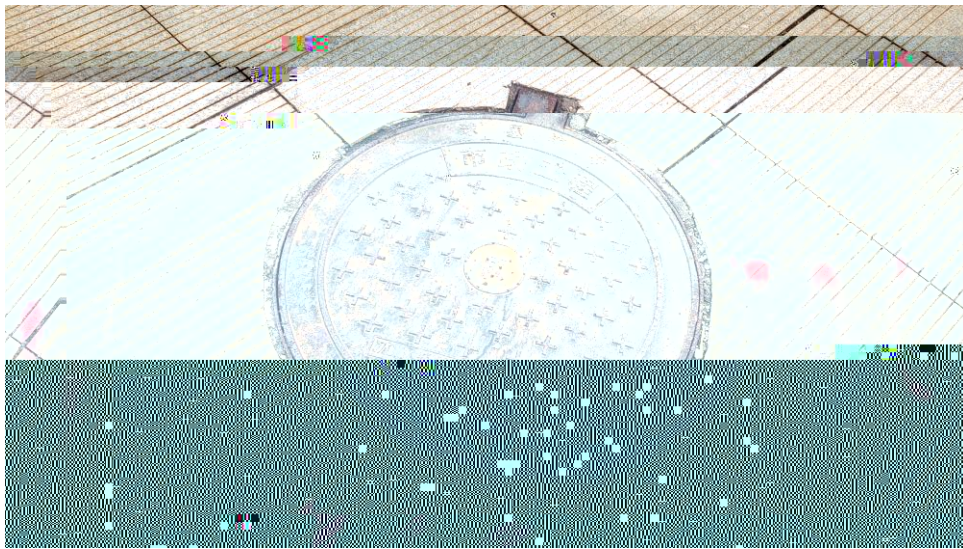
园林景观绿化 (2020.2)



园林景观绿化 (2020.2)



雨水口 (2020.2)



雨水井 (2020.2)

8.2

1

2

3

4